

Leer

Vraag

Ontmoet

Lees

Doe

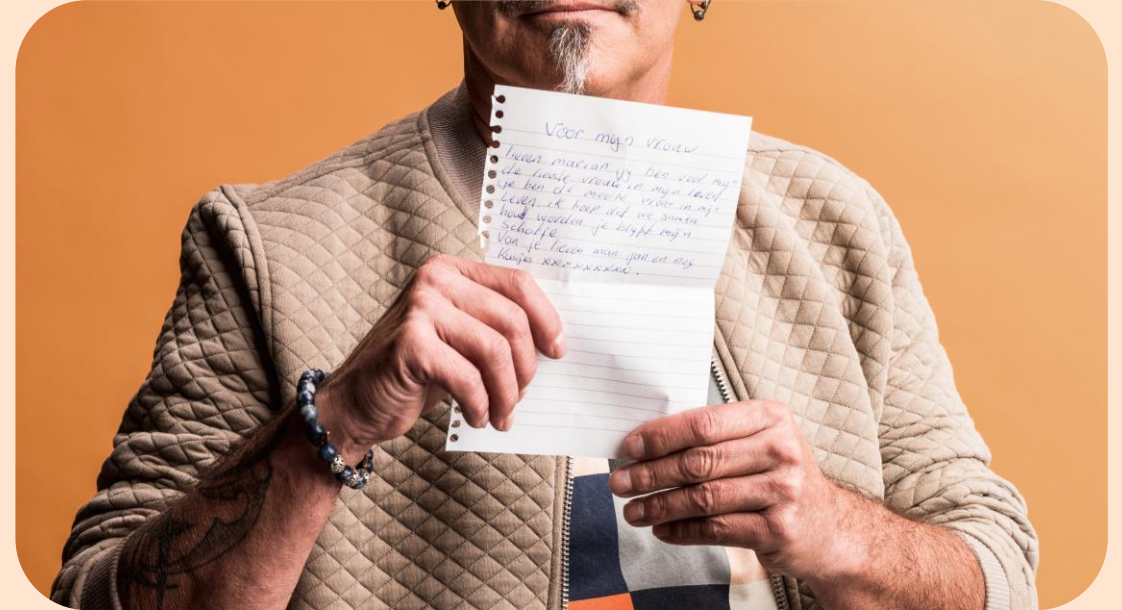
Herkennen en doorverwijzen laaggeletterdheid

Voor mijn vrouw
Lieven marian jij ben voor mijn
de liefsste vrouw in mijn leven
je ben de mooiste vrouw in mijn
Leven, ik hoop dat we samen
houd worden je blyft mijn
Schatje.
Van je lieven man jan en nog
Kusjes xxxxxxxxx.



Inhoud

- Laaggeletterdheid
- De doelgroep NT1
- Oorzaken
- Signaleren
- Het gesprek aangaan
- Doorverwijzen
- Communicatie tips
- Evaluatie



Stellingen

- Ik ken iemand die laaggeletterd is.
- Er zijn meer dan 3 miljoen laaggeletterden in Nederland.
- Laaggeletterd zijn is hetzelfde als analfabeet zijn.
- Alleen mensen met de Nederlandse nationaliteit behoren tot laaggeletterden.
- Meer dan de helft van de laaggeletterden heeft Nederlands als moedertaal.
- Meer jongeren dan ouderen zijn laaggeletterd.

Laaggeletterdheid

- Je bent als volwassene laaggeletterd, als je moeite hebt met lezen, schrijven en/of rekenen. Vaak is er ook sprake van beperkte digitale vaardigheden. Een laaggeletterde kan wel lezen en schrijven, alleen niet goed genoeg om helemaal mee te doen in de samenleving.
- <https://www.youtube.com/watch?v=nXtxFmlz-cQ>

Een laaggeletterde kan moeite hebben met:

- Het begrijpen van rekeningen en de salarisstroom
- Het sorteren van post
- Het begrijpen van de bijsluiter van medicijnen
- Het helpen van kinderen met huiswerk
- Werken op de computer
- Solliciteren



Medicijn in het kort voor Simvastatine
Tabletten bij een te hoog cholesterol

Waarvoor is dit medicijn? Dit medicijn wordt gebruikt bij te veel cholesterol in uw bloed. Van te veel cholesterol gaan uw bloedvaten dicht zitten.	Hoe gebruikt u dit medicijn? Kijk altijd op het etiket van de apotheek of in de bijsluiter hoeveel u moet innemen. Gebruik dit medicijn altijd zoals uw arts of apotheker u vertelt. U kunt dit medicijn het beste 's avonds innemen. Na het eten of voordat u naar bed gaat. Het werkt dan beter. 's Nachts maakt uw lever namelijk meer cholesterol aan. U kunt dit medicijn met en zonder eten innemen.	Let op! U mag autorijden als u dit medicijn gebruikt. Wees voorzichtig met alcohol drinken. U heeft een grotere kans op schade aan uw lever als u alcohol drinkt en dit medicijn gebruikt. Let op! Niet gebruiken als u zwanger bent. Het is niet zeker of dit medicijn veilig is voor de baby in uw buik. Geef geen borstvoeding als u dit medicijn gebruikt. Het is niet zeker of dit medicijn veilig is voor uw baby.	Belangrijkste bijwerkingen Ongeveer 1 op de 100 gebruikers van dit medicijn krijgt last van: • Maagklachten of darmklachten. Zoals buikpijn, verstopping of misselijkheid zijn. • Hoofdpijn, duizelig zijn of moeite hebben met in slaap vallen. Deze klachten zijn na een paar dagen weg. • Spierpijn. Dit is meestal niet ernstig. Ga naar uw arts als u erge spierpijn krijgt.
Hoe werkt dit medicijn? Dit medicijn verlaagt cholesterol en andere vetten in uw bloed. Als de vetten in uw bloed weer normaal zijn heeft u 30% minder kans op een hartaanval of beroerte.	Belangrijkste waarschuwingen Bent u de tablet vergeten in te nemen? Duurt het meer dan 8 uur tot u de volgende tablet moet innemen? Neem de vergeten tablet dan direct in. Duurt het minder dan 8 uur tot u de volgende tablet moet innemen? Sla de vergeten tablet dan over.	Belangrijkste waarschuwingen Drink geen grapefruitsap en eet geen grapefruit als u dit medicijn gebruikt. U kunt dan meer last krijgen van bijwerkingen. Dit medicijn heeft veel wisselwerkingen met andere medicijnen. Vraag aan uw apotheker of u dit medicijn veilig kunt gebruiken met uw andere medicijnen. Ook medicijnen die u zonder recept heeft gekocht.	Hoe bewaart u dit medicijn? Bewaar dit medicijn op kamertemperatuur. Dit betekent dat u dit medicijn gewoon in huis of in uw medicijnkastje kunt bewaren.
			Meer weten? Kijk op geneesmiddeleninformatiebank.nl en apotheket.nl of vraag uw arts of apotheker.

De doelgroep NT1

- NT1 = Nederlands als eerste taal.
- Moedertaalsprekers: moeite met lezen & schrijven.
- Oudkomers: mondeling boven B1 niveau, moeite met lezen & schrijven.



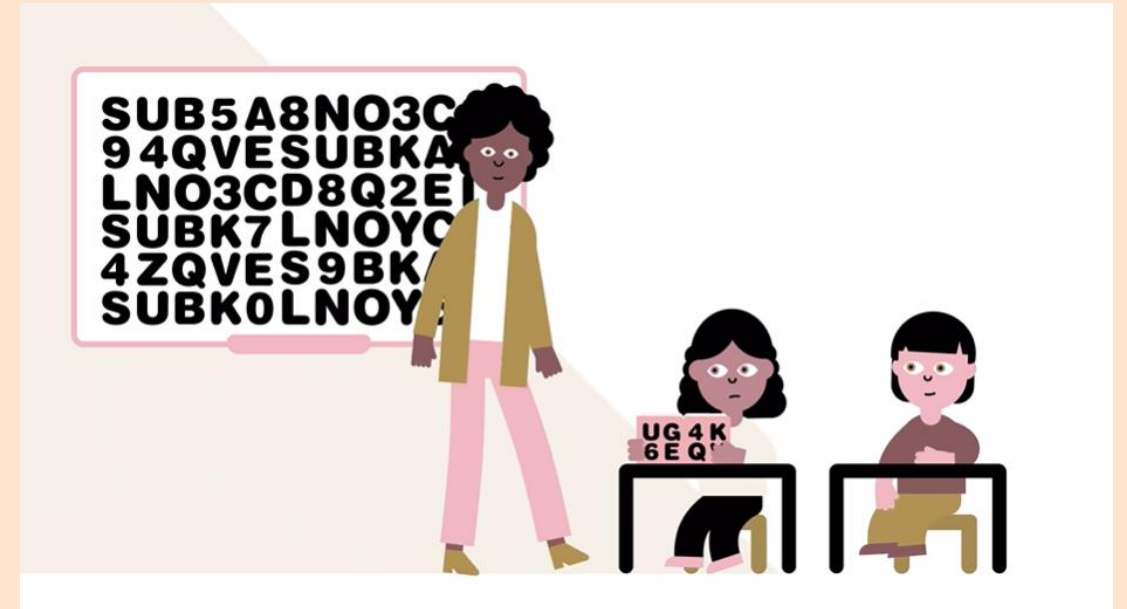
De doelgroep NT1: kenmerken

- Erg gevarieerde doelgroep.
- Gevoel van schaamte.
- Negatieve schoolervaringen.
- Faalangst en gebrek aan zelfvertrouwen.
- Vermijden van situaties waarin gelezen of geschreven moet worden.
- Vaak meervoudige problematiek.
- Soms cognitieve beperkingen of leerproblemen.

Oorzaken

- Thuissituatie en sociale omgeving
- Het onderwijs
- Individuele factoren
 - Gezondheidsproblemen etc.

- Bijna altijd een combinatie van oorzaken!



Signaleren

Op basis van werk en opleiding

- Vaak of lange periode werkloos zijn/zijn geweest.
- Vaak ongeschoold werk gedaan.
- Vaak op jonge leeftijd al gaan werken.

- Vaak een lagere opleiding gevolgd en/of opleidingen niet afgemaakt.
- Vaak negatief praten over schoolervaring/diverse redenen aandragen die buitende persoon zelf liggen waarom dat niet lukte.



Signaleren

Op basis van de vaardigheden lezen en schrijven

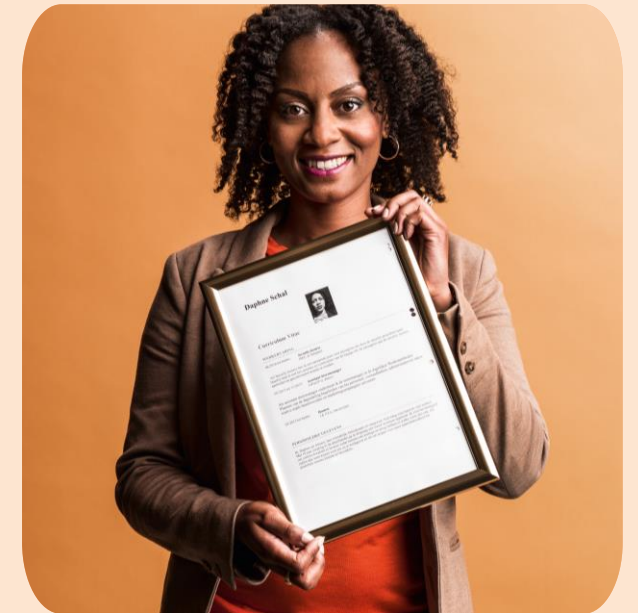
- Lezen niet 'echt'.
- Stellen geen vragen over de tekst.
- Geven vaak aan het te begrijpen of 'het thuis wel te lezen'.
- Slecht handschrift.
- Geen interpunctie.
- Niets opschrijven.
- Geen e-mail hebben/gebruiken.
- Moeite hebben met het invullen van een formulier.



Signaleren

Op basis van gedrag

- Mondeling vaak heel sterk. Behoeft tot veel praten.
- Niets opschrijven tijdens het gesprek of dit in de telefoon noteren.
- (Voorafgaand aan het gesprek) vaak al niet of niet adequaat reageren op mails en mails met veel fouten (zonder aanhef en afsluiting, geen hoofdletters en punten).
- Vaak moeite hebben met het plannen van afspraken. Vaak te vroeg of te laat komen.
- Het gebruik van smoesjes (bijv. 'Ik heb last van mijn arm')
- Facturen blijven liggen. Vaak een reminder nodig.



Maak het bespreekbaar - Normaliseren

1. Benoem welk signaal je ziet.
2. Vertel dat veel mensen dit moeilijk vinden.
3. Stel een open vraag.

Stap 1: Benoem welk signaal je ziet

- Bijvoorbeeld: 'Ik zie u aarzelend kijken. Veel mensen hebben moeite met deze formulieren. Hoe is dat voor u?'

Stap 2: Vertel dat veel mensen dit moeilijk vinden

- Heel veel mensen geven aan dat dit lastig te begrijpen is...
- Ik hoor vaker dat in deze folder moeilijke woorden staan...
- Ik kom tijdens afspraken heel veel mensen tegen die dit lastig vinden om in te vullen.
- Heel veel mensen vinden het lastig om ... te lezen en te begrijpen...

Stap 3: Stel een open vraag

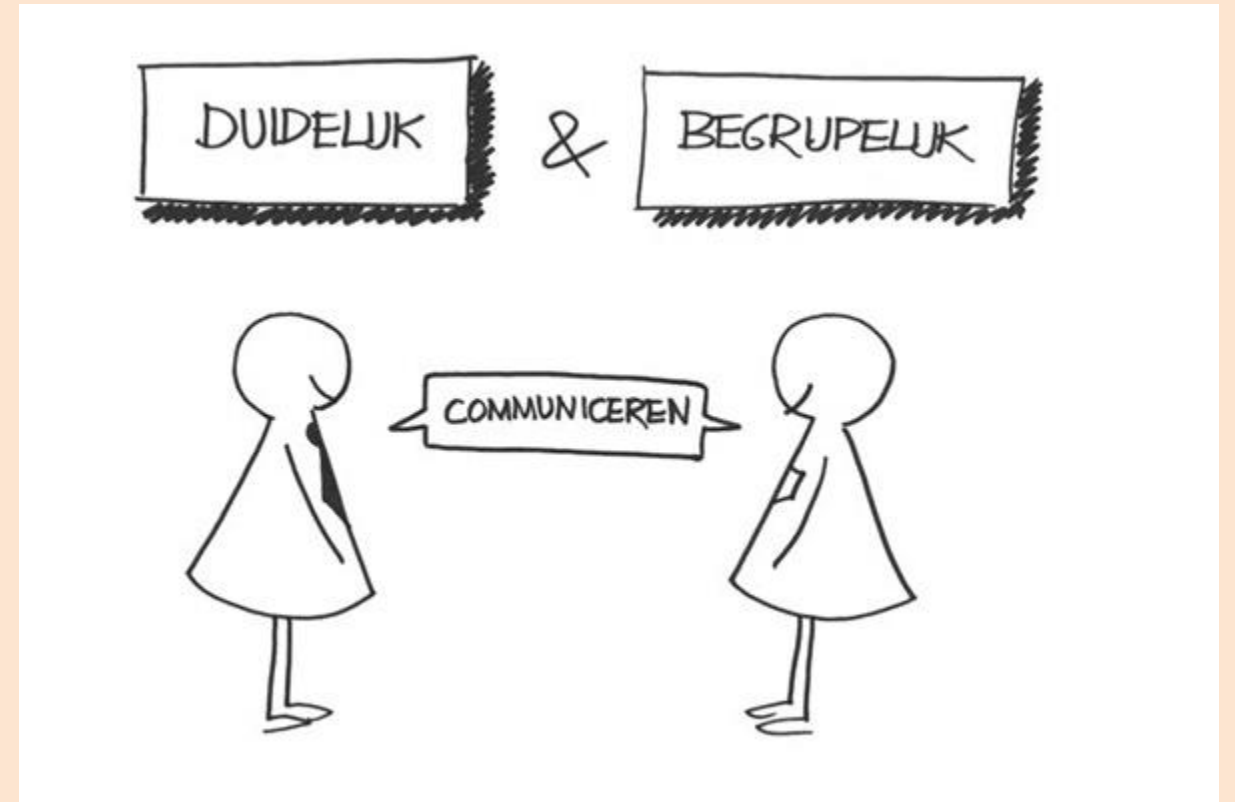
- Vraag voorzichtig door:
 - Hoe is dit voor jou?
 - Vind je dit lastig?
 - Vraag je vaak hulp bij ...?

Stap 4: Informeren & doorverwijzen

- Wanneer er een open gesprek ontstaat kun je de persoon vervolgens wijzen op scholingsmogelijkheden:
 - Taalschool
 - De Bibliotheek (digitale vaardigheden)
 - Taalhuis
- Probeer vervolgens op een zo warme manier mogelijk door te verwijzen door:
 - Rechtstreeks een afspraak te maken
 - Contactgegevens door te geven (met toestemming)
 - Een flyer mee te geven (als de andere punten niet mogelijk zijn)

Tips voor eenvoudige communicatie

- Probeer de tijd te nemen.
- Gebruik korte en eenvoudige zinnen.
- Spreek rustig en duidelijk, maar niet hard.
- Gebruik geen vaktaal of uitdrukkingen.
- Probeer dezelfde woorden als de persoon waarmee je praat te gebruiken.
- Geef maximaal 3 adviezen/oplossingen etc.
- Herhaal belangrijke punten.
- Als het kan, gebruik dan zo veel mogelijk beeldmateriaal.



Evaluatie & Afsluitende vragen

- Wat neem je mee vandaag uit deze workshop?
- Wat is je het meest bijgebleven uit de workshop?
- Wat ga je meteen toepassen in je dagelijkse werkzaamheden?
 - En op welke manier?

Zijn er nog vragen?

Voor mijn vrouw

Lieven marian jij ben voor mijn
de lieve vrouw in mijn leven
je ben de mooiste vrouw in mijn

Leven, ik hoop dat we samen
houd worden je blijft mijn

Schatje

Van je lieve man jan en nog
xxxxxxx

Aan de slag!

Meld je aan voor een van de werkgroepen via de QR code:



Werkgroep Geld & Administratie
Op welke manier kan jouw organisatie het aanleren van basisvaardigheden onderdeel maken van het (begeleidings- of werk-)proces zodat de persoon in kwestie zelfredzamer en zelfverzekerder wordt?

Werkgroep Communicatie met ouders
Hoe richt je de communicatie zo in dat je alle ouders weet te bereiken en er actie en reactie ontstaat?

Werkgroep Taalachterstand op de werkvloer
Werken met werknemers met beperkte basisvaardigheden; hoe pak je dat aan?

Werkgroep Bewustwording; hoe pak je dat aan...
Waar ligt binnen jouw organisatie de urgentie om met basisvaardigheden aan de slag te gaan?